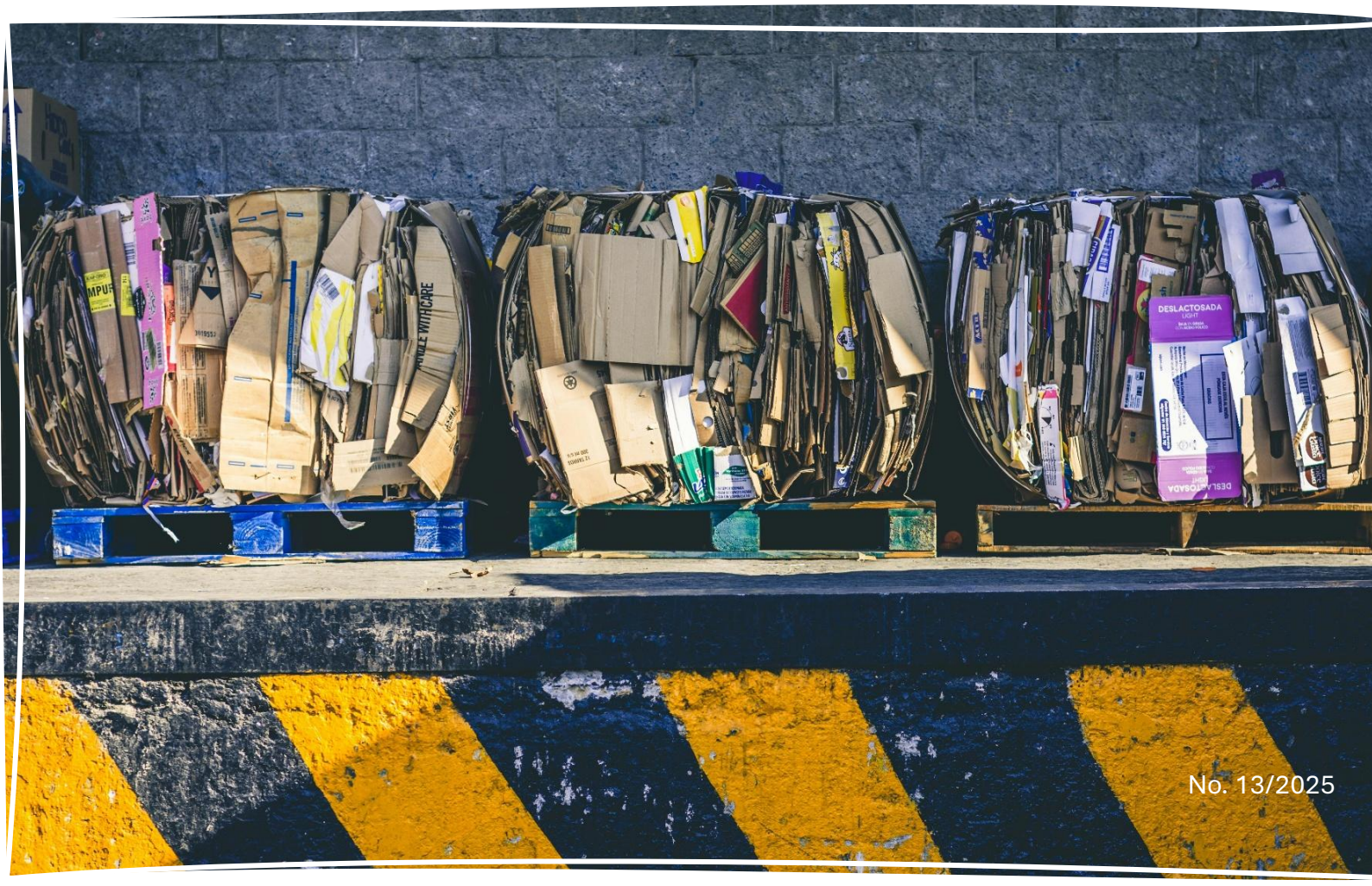


Η Αναμενόμενη Πράξη για την Κυκλική Οικονομία (Circular Economy Act)

Θέσεις Κλάδου Αποβλήτων της ΡΑΔΕΥ



Η Αναμενόμενη Πράξη για την Κυκλική Οικονομία (Circular Economy Act)

Κλάδος Αποβλήτων – Ρυθμιστική Αρχή Αποβλήτων, Ενέργειας και Υδάτων

| Δεκέμβριος 2025, Νο. 13/2025

Πειραιώς 132, 118 54, Αθήνα

Τηλ.: +30 210 3727400

E-mail: info@raaey.gr

Web. www.raaey.gr

Το παρόν εκπονήθηκε εσωτερικά από τον Κλάδο Αποβλήτων της Ρυθμιστικής Αρχής Αποβλήτων, Ενέργειας και Υδάτων (ΡΑΑΕΥ). Μέσω αυτού, ο Κλάδος Αποβλήτων της ΡΑΑΕΥ παρουσιάζει τις θέσεις του αναφορικά με την πρόσφατη δημόσια διαβούλευση της Ευρωπαϊκής Ένωσης για την **Πράξη για την Κυκλική Οικονομία (Circular Economy Act – CEA)**, εφεξής CEA.

Το κείμενο αυτό παρουσιάζει τις βασικές θέσεις και προτάσεις της Ανεξάρτητης Ρυθμιστικής Αρχής Αποβλήτων, Ενέργειας και Υδάτων, με στόχο έναν εφαρμόσιμο και δίκαιο Νόμο, που υποστηρίζει όλα τα κράτη-μέλη και ενισχύει το δυναμικό της κυκλικής οικονομίας στην Ευρώπη. Παράλληλα, αναδεικνύει τις βασικές επιπτώσεις, τις προκλήσεις και τις ευκαιρίες εφαρμογής της Πράξης, με ιδιαίτερη έμφαση στις ειδικές συνθήκες και ανάγκες της ελληνικής πραγματικότητας.

Εισαγωγή

Τι είναι η CEA;

Η Πράξη συνιστά θεμελιώδη πυλώνα του Βιομηχανικού Σχεδίου της Ευρωπαϊκής Πράσινης Συμφωνίας (EU Green Deal), και αποτελεί εξέλιξη της σχετικής στρατηγικής της ΕΕ, ενώ θα **καθορίσει για τα επόμενα χρόνια το τρόπο οργάνωσης της παραγωγικής διαδικασίας και της διαχείρισης των πόρων** σε ευρύτερο επίπεδο, επηρεάζοντας τον τρόπο που λειτουργεί η **βιομηχανία**, οι **πολίτες** και οι **δημόσιοι φορείς-τοπικές αρχές**.

Η CEA δεν λειτουργεί απομονωμένα, αλλά αποτελεί **μέρος ενός ευρύτερου ρυθμιστικού πλαισίου**.

Εικόνα 1: Ευρύτερο ρυθμιστικό πλαίσιο για την κυκλική οικονομία



Γιατί είναι σημαντική η CEA;

Η υπό διαμόρφωση Πράξη αποτελεί μια καθοριστική ευκαιρία για τη διαμόρφωση μιας πραγματικά **ενιαίας ευρωπαϊκής αγοράς δευτερογενών πρώτων υλών**, την **ενίσχυση της αποδοτικής χρήσης**

των πόρων και την επιτάχυνση της μετάβασης προς τη **μείωση της παραγωγής αποβλήτων** και την **ενίσχυση της ανακύκλωσης** σε όλα τα κράτη μέλη.

Η Πράξη για την Κυκλική Οικονομία (CEA) της ΕΕ, αναμένεται το 2026 και **θα επιφέρει σημαντικές αλλαγές** επιβάλλοντας **κυκλικό σχεδιασμό** (επισκευή, επαναχρησιμοποίηση, ανακύκλωση), καθιστώντας υποχρεωτικά τα **Ψηφιακά Διαβατήρια Προϊόντων** με σκοπό την διαφάνεια, ενισχύοντας την **διευρυμένη ευθύνη του παραγωγού**, και δημιουργώντας μια **ενιαία αγορά δευτερογενών πρώτων υλών**. Θα επηρεάσει ιδιαίτερα τους τομείς της **συσσκευασίας**, των **ηλεκτρονικών**, των **υφασμάτων**, των **χημικών**, των **κατασκευών** και άλλων, με στόχο τη δραστική μείωση των αποβλήτων και της εξάρτησης από πρωτογενείς πόρους.



Η Ευρώπη προς μία κοινωνία μηδενικών αποβλήτων & μια ενιαία αγορά δευτερογενών υλικών

Επιπλέον, η Ευρώπη εισέρχεται σε μια περίοδο **δομικών αλλαγών στον τομέα της διαχείρισης αποβλήτων**, με την αναθεώρηση του **Κανονισμού για τις Διασυνοριακές Μεταφορές Αποβλήτων (ΔΜΑ)** να βρίσκεται σε εξέλιξη. Η αναβάθμιση των διαδικασιών αποδοτικότητας, διαφάνειας και εποπτείας στις μετακινήσεις αποβλήτων αναμένεται να ενισχύσει τη μετατροπή τους σε πολύτιμο δευτερογενές πόρο εντός της ευρωπαϊκής αγοράς.

Ποιες είναι οι προϋποθέσεις για μια επιτυχημένη CEA;

Η επερχόμενη Πράξη αναμένεται να λειτουργήσει ως **κομβικό θεσμικό εργαλείο για την επιτάχυνση των σχετικών μεταρρυθμίσεων**, υπό την προϋπόθεση ότι θα ενσωματώσει:

- **μηχανισμούς ευελιξίας**, ικανούς να προσαρμόζονται στις ιδιαίτερες ανάγκες και δυνατότητες κάθε κράτους-μέλους,
- **επαρκή χρηματοδοτική στήριξη**, καθώς και ένα
- **σαφές πλαίσιο διακυβέρνησης**.

Ως **ανεξάρτητη αρχή**, δεσμευόμαστε να υποστηρίξουμε ενεργά τη μετάβαση προς την Κυκλική Οικονομία, διασφαλίζοντας την **αποτελεσματική εφαρμογή της Πράξης** μέσω **εποπτείας, κανονιστικής συμμόρφωσης** και **στενής συνεργασίας με όλους τους εμπλεκόμενους φορείς**.

Κυκλική Οικονομία στην Ελλάδα

Η CEA σηματοδοτεί ένα σημαντικό βήμα προς τη μετάβαση του εθνικού συστήματος διαχείρισης αποβλήτων σε ένα πιο βιώσιμο και αποδοτικό μοντέλο ως προς τη χρήση των πόρων. Παρά την πρόοδο που έχει σημειωθεί στις υποδομές, η χώρα εξακολουθεί να αντιμετωπίζει προκλήσεις σε κρίσιμους τομείς, όπως η **ανακύκλωση**, η **μείωση των αποβλήτων** και η **βιώσιμη αξιοποίηση των πόρων**, που την απομακρύνουν από την επίτευξη των ευρωπαϊκών στόχων της Κυκλικής Οικονομίας.

Η Ελλάδα βρίσκεται σήμερα στη φάση υλοποίησης του επικαιροποιημένου Εθνικού Σχεδίου Διαχείρισης Αποβλήτων (2020–2030), της Εθνικής Στρατηγικής για την Κυκλική Οικονομία¹ (2018), καθώς και του Εθνικού Σχεδίου Δράσης για την Κυκλική Οικονομία² (όπως αυτό τροποποιήθηκε το 2021).

Η χώρα χαρακτηρίζεται από ιδιαίτερα **γεωγραφικά γνωρίσματα**, όπως η νησιωτικότητα, οι απομονωμένες ορεινές κοινότητες και η έντονη εποχικότητα, που επηρεάζουν τη διαχείριση αποβλήτων, ορισμένα εκ των οποίων απαντώνται και σε άλλα κράτη μέλη. Παράλληλα, εξακολουθεί να παρουσιάζει **υψηλή εξάρτηση από την ταφή** αποβλήτων και **χαμηλά ποσοστά ανακύκλωσης**, ενώ οι υποδομές είναι άνισα καταμεμημένες μεταξύ των περιφερειών, με αποτέλεσμα σημαντικές διαφορές στην αποδοτικότητα και την αποτελεσματικότητα του συστήματος.

Παρά τις προσπάθειες συμμόρφωσης με τις ευρωπαϊκές οδηγίες, εξακολουθούν να υφίστανται **σημαντικές αδυναμίες** στην αποδοτικότητα του συστήματος διαχείρισης αποβλήτων, όπως:

- **Επιδόσεις στην Ανακύκλωση:** Το ποσοστό ανακύκλωσης της Ελλάδας το 2020 ανήλθε περίπου στο 19%, **σημαντικά χαμηλότερο από τον μέσο όρο της ΕΕ** (47%) και μακριά από τον ευρωπαϊκό στόχο του 50% έως το 2025.
- **Υγειονομική Ταφή:** Περίπου 80% των αστικών αποβλήτων στην Ελλάδα εξακολουθούν να οδηγούνται σε χώρους υγειονομικής ταφής, ποσοστό που συγκαταλέγεται στα υψηλότερα μεταξύ των κρατών μελών της ΕΕ.

Η μετάβαση σε ένα πλήρως κυκλικό μοντέλο απαιτεί επιπλέον στρατηγικές επενδύσεις και αποτελεσματική εφαρμογή των εθνικών σχεδίων.

¹ <https://ypen.gov.gr/wp-content/uploads/2020/10/%CE%95%CE%B8%CE%BD%CE%B9%CE%BA%CE%AE-%CE%A3%CF%84%CF%81%CE%B1%CF%84%CE%B7%CE%B3%CE%B9%CE%BA%CE%AE-%CE%93%CE%B9%CE%B1-%CF%84%CE%B7%CE%BD-%CE%9A%CF%85%CE%BA%CE%BB%CE%B9%CE%BA%CE%AE-%CE%9F%CE%B9%CE%BA%CE%BF%CE%BD%CE%BF%CE%BC%CE%AF%CE%B1.pdf>

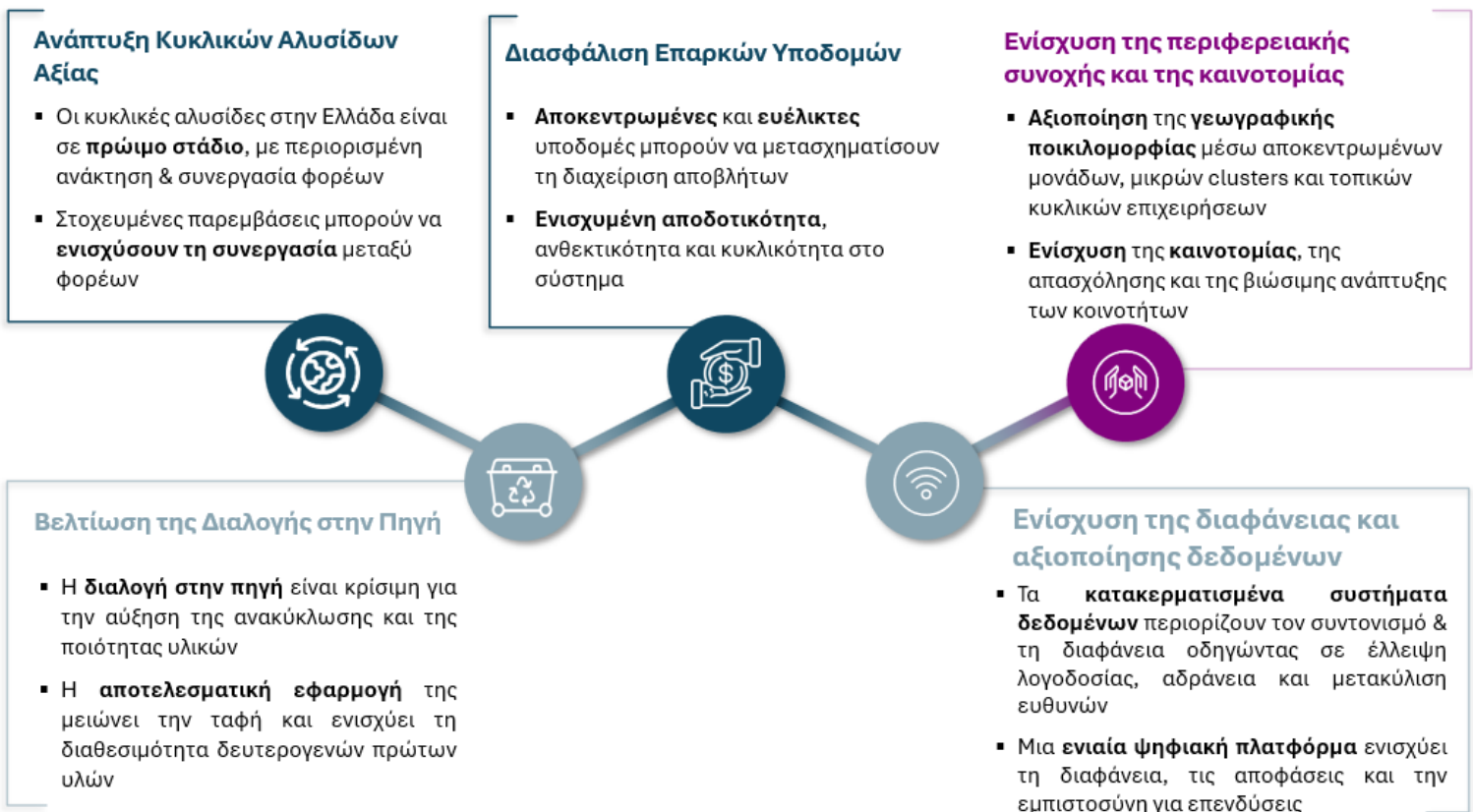
² <https://ypen.gov.gr/wp-content/uploads/2022/03/SXEDIO-DRASHS-KO-8.pdf>

- **Υποδομές Διαχείρισης Αποβλήτων:** Τα σημαντικά κενά σε υποδομές διαλογής και ανακύκλωσης, ιδιαίτερα στις αγροτικές περιοχές και στα νησιά περιορίζουν την αποδοτικότητα του συστήματος διαχείρισης αποβλήτων και δυσχεραίνουν την προώθηση της κυκλικής οικονομίας.

Ευκαιρίες Ανάπτυξης της Ανακύκλωσης στην Ελλάδα

Η CEA, προσφέρει στην Ελλάδα την ευκαιρία να **αναβαθμίσει τη διαχείριση αποβλήτων** και την **ανακύκλωση**, δημιουργώντας **οφέλη για την κοινωνία και την τοπική ανάπτυξη**, υπό την προϋπόθεση ότι θα αντιμετωπιστούν **αποτελεσματικά τα διαχρονικά προβλήματα συντονισμού και αρμοδιοτήτων** με **στοχευμένες και στρατηγικά σχεδιασμένες επενδύσεις**.

Οι βασικοί τομείς προτεραιότητας και ευκαιριών ανάπτυξης περιλαμβάνουν:



Ο ρόλος των Ρυθμιστικών Αρχών

Οι Ανεξάρτητες Ρυθμιστικές Αρχές της ΕΕ

Οι Ανεξάρτητες Ρυθμιστικές Αρχές της ΕΕ μπορούν να διαδραματίσουν **κεντρικό ρόλο στην εφαρμογή και επιτήρηση της Πράξης για την Κυκλική Οικονομία** στα κράτη-μέλη, προσφέροντας **μηχανισμούς παρακολούθησης και στοχευμένες στρατηγικές παρεμβάσεις** που διασφαλίζουν τη **συμμόρφωση και την εύρυθμη λειτουργία της εποπτευόμενης αγοράς**. Συγχρόνως, λειτουργούν ως **κεντρικοί πυλώνες για την ευθυγράμμιση των εθνικών συστημάτων διαχείρισης αποβλήτων** με τους στόχους της ΕΕ για την Κυκλική Οικονομία, διασφαλίζοντας ταυτόχρονα **οικονομική προσιτότητα** και προωθώντας την **αποδοτικότητα, τη διαφάνεια, τις επενδύσεις και την καινοτομία**. Μέσω εποπτείας της εφαρμογής των ρυθμιστικών μέτρων, παρακολούθησης της συμμόρφωσης και ενίσχυσης συνεργειών μεταξύ των εμπλεκόμενων φορέων, επιταχύνεται η μετάβαση προς ένα κυκλικό μοντέλο οικονομίας.

Κεντρική αρμοδιότητα των Ρυθμιστικών Αρχών αποτελεί ο **σχεδιασμός συστημάτων τιμολόγησης** που ενθαρρύνουν περιβαλλοντικούς στόχους, όπως η επαναχρησιμοποίηση και η ανακύκλωση. Στο πλαίσιο αυτό, οι Αρχές δεσμεύονται να διασφαλίζουν ότι τα **τιμολόγια** είναι διαφανή, δίκαια και αντανακλούν το **πραγματικό κόστος** των υπηρεσιών, ενισχύοντας παράλληλα τόσο την εμπιστοσύνη του κοινού όσο και την ετοιμότητα για επενδύσεις.

Κεντρική αρμοδιότητα των Ρυθμιστικών Αρχών αποτελεί ο **σχεδιασμός συστημάτων τιμολόγησης** που ενθαρρύνουν περιβαλλοντικούς στόχους, όπως η επαναχρησιμοποίηση και η ανακύκλωση. Στο πλαίσιο αυτό, οι Αρχές δεσμεύονται να διασφαλίζουν ότι τα **τιμολόγια** είναι διαφανή, δίκαια και αντανακλούν το **πραγματικό κόστος** των υπηρεσιών, ενισχύοντας παράλληλα τόσο την εμπιστοσύνη του κοινού όσο και την ετοιμότητα για επενδύσεις.

Οι ρυθμιστικές αρχές συμβάλλουν στην **βελτίωση των επιδόσεων** μέσω της **θέσπισης ενιαίων προτύπων ποιότητας και δεικτών**, που μετρούν τα **οικονομικά, τεχνικά και περιβαλλοντικά** αποτελέσματα. Οι δείκτες αυτοί επιτρέπουν:

Κοινοί δείκτες και benchmarking για ένα ελάχιστο επίπεδο ποιοτικών προτύπων σε όλες τις περιφέρειες

- την ανάλυση και αξιολόγηση των αποτελεσμάτων ανά περιφέρεια,
- επισημαίνουν σημεία προς βελτίωση και
- υποστηρίζουν τον καθορισμό ρεαλιστικών στόχων από τις Αρχές, σε συμφωνία με τους στόχους της ΕΕ.

Ταυτόχρονα, μέσω της **συγκριτικής αξιολόγησης** (benchmarking), καθορίζεται ένα ελάχιστο επίπεδο προτύπων ποιότητας σε όλες τις περιφέρειες, **προάγοντας την κοινωνική ισότητα** στην παροχή περιβαλλοντικών υπηρεσιών.

Ευθυγράμμιση των εθνικών συστημάτων με τους ευρωπαϊκούς στόχους και τη δίκαιη τιμολόγηση

Αυτή την στιγμή, στην Ευρωπαϊκή Ένωση, λίγα Κράτη-Μέλη έχουν προχωρήσει στη δημιουργία ανεξάρτητων ρυθμιστικών αρχών ειδικά για τον τομέα των αποβλήτων. Το σχετικά νέο αυτό **ρυθμιστικό μοντέλο** αντανακλά την αναγνώριση της ανάγκης για ουδέτερους και τεχνικά καταρτισμένους θεσμούς, ικανούς να αντιμετωπίσουν τη διάσπαση της διακυβέρνησης και τις ανισότητες στην απόδοση μεταξύ των περιφερειών.

Η Ρυθμιστική Αρχή Αποβλήτων Ενέργειας και Υδάτων (ΡΑΑΕΥ)

Ως Εθνική Ρυθμιστική Αρχή για τα Απόβλητα, την Ενέργεια, και τα Ύδατα, η ΡΑΑΕΥ μπορεί να διαδραματίσει καθοριστικό ρόλο στην προώθηση των στόχων της Πράξης για την Κυκλική Οικονομία στην Ελλάδα.

Η Ρ.Α.Α.Ε.Υ λειτουργεί ως καταλύτης θεσμικού συντονισμού

Ο ρόλος της ΡΑΑΕΥ δεν περιορίζεται στην απλή εποπτεία των φορέων. **Η ΡΑΑΕΥ λειτουργεί ως καταλύτης για τη γεφύρωση θεσμικών κενών, συντονίζοντας τους περιφερειακούς και δημοτικούς φορείς.** Μέσα από τον συνδυασμό γνωμοδοτικών, εποπτικών, αποφασιστικών και ελεγκτικών αρμοδιοτήτων σε ένα ενιαίο και ανεξάρτητο ρυθμιστικό πλαίσιο, η ΡΑΑΕΥ ενισχύει την **εμπιστοσύνη** μεταξύ **κράτους, αγοράς και κοινωνίας των πολιτών.**

Οι θέσεις της ΡΑΑΕΥ σχετικά με την CEA

Οι θέσεις της ΡΑΑΕΥ, βασίζονται στις **στρατηγικές προτεραιότητες** και στη **νομοθεσία της Ευρωπαϊκής Ένωσης**, καθώς και στη σχέση τους με τις **προκλήσεις και τις ευκαιρίες** που προκύπτουν τόσο για την **Ελλάδα** όσο και για τα **υπόλοιπα κράτη μέλη της ΕΕ**. Επιπλέον, έχουν ληφθεί υπόψη οι **προτάσεις που προέκυψαν από τη δημόσια διαβούλευση** σχετικά με την CEA, η οποία πραγματοποιήθηκε από τον Κλάδο Αποβλήτων της ΡΑΑΕΥ τον Οκτώβριο του 2025.

Η Ευρώπη μπορεί να μεγιστοποιήσει τα αποτελέσματά της αξιοποιώντας πλήρως το δυναμικό κάθε κράτους-μέλους και εφαρμόζοντας με ευελιξία τόσο γενικές όσο και εξειδικευμένες λύσεις για την αντιμετώπιση εμποδίων και προκλήσεων. Στο πλαίσιο αυτό, **το παρόν κείμενο επικεντρώνεται στις βασικές προτεραιότητες** που απαιτούν συντονισμένα **ρυθμιστικά, τεχνικά και χρηματοδοτικά μέτρα**, ώστε να εξασφαλιστεί η αποτελεσματική, δίκαιη και χωρίς αποκλεισμούς εφαρμογή της Πράξης για την Κυκλική Οικονομία.

Οι **προτεραιότητες** αυτές είναι οι εξής:



Εικόνα 2 Προτεραιότητες της ΡΑΑΕΥ για την Κυκλική οικονομία

Εμβαθύνοντας στις βασικές προτεραιότητες που προαναφέρθηκαν, το κείμενο αναλύει τα **κρίσιμα ζητήματα** που καθορίζουν την ευθυγράμμιση των στόχων της ΕΕ με τις εθνικές προσεγγίσεις, υποστηρίζοντας με ουσιαστικό τρόπο την προώθηση της Κυκλικής Οικονομίας.

Τα βασικά αυτά **Ζητήματα** περιλαμβάνουν:



Θεσμικό & Νομοθετικό Πλαίσιο

- ✓ **Ενίσχυση της Διακυβέρνησης και της Θεσμικής Συνοχής στο πλαίσιο της Κυκλικής Οικονομίας.**
- ✓ **Εναρμόνιση των Κριτηρίων Αποχαρκτηρισμού των Αποβλήτων (End-of-Waste Criteria),** με στόχο την διασφάλιση σαφήνειας και συνέπειας μεταξύ των διάφορων τομέων.
- ✓ **Ενιαία Αγορά Δευτερογενών Πρώτων Υλών,** με έμφαση στην λειτουργία της αγοράς, τα πρότυπα ποιότητας και το διασυνοριακό εμπόριο.



Ρυθμιστικά Εργαλεία & Συμμόρφωση

- ✓ **Συστήματα Διευρυμένης Ευθύνης Παραγωγού,** με ανάλυση του πεδίου εφαρμογής, της αποτελεσματικότητας και των κινήτρων προς τους παραγωγούς.
- ✓ **Επιβολή, Συμμόρφωση, Χρονικά Δεσμευτικοί Στόχοι,** που περιλαμβάνει την παρακολούθηση, την αναφορά προόδου και την κανονιστική εποπτεία.
- ✓ **Παρακολούθηση μέσω ψηφιοποίησης & διαφάνειας δεδομένων,** με στόχο τη συστηματική μέτρηση και την αξιόπιστη ιχνηλασιμότητα των αποτελεσμάτων που σχετίζονται με την κυκλικότητα



Οικονομικά Κίνητρα & Επενδύσεις

- ✓ **Σχεδιασμός Τιμολογίων (Ταριφών)** που ευθυγραμμίζει τα οικονομικά κίνητρα με τους περιβαλλοντικούς στόχους
- ✓ **Χρηματοδότηση και Υποστήριξη Επενδύσεων,** συμπεριλαμβανομένων των υποδομών, της καινοτομίας και των μηχανισμών χρηματοδότησης.



Κοινωνικές Υπηρεσίες & Συμμετοχή Πολιτών

- ✓ **Ενσωμάτωση της Κυκλικότητας στις Δημόσιες Προμήθειες,** με στόχο την προώθηση της βιώσιμης χρήσης προϊόντων, την ανάπτυξη μοντέλων βασισμένων σε υπηρεσίες και την ενίσχυση της επαναχρησιμοποίησης
- ✓ **Προσβάσιμες κυκλικές υπηρεσίες για όλες τις κοινότητες,** ώστε οι πρωτοβουλίες να ωφελούν όλους τους πολίτες και να δημιουργούν νέες ευκαιρίες.
- ✓ **Συμμετοχική Διακυβέρνηση και ενεργός εμπλοκή του κοινού,** που αφορά τη συμμετοχή των πολιτών, των τοπικών κοινοτήτων, των επιχειρήσεων και της κοινωνίας των πολιτών στις διαδικασίες λήψης αποφάσεων.

Εικόνα 3 Κύρια Ζητήματα Ρύθμισης στην Κυκλική Οικονομία

Διαβούλευση της ΡΑΑΕΥ για τον προσδιορισμό των θέσεων της για το CEA

Η ΡΑΑΕΥ πραγματοποίησε δημόσια διαβούλευση σε εθνικό επίπεδο κατά το διάστημα 18 Σεπτεμβρίου έως 29 Οκτωβρίου 2025, μέσω ανοικτής πρόσκλησης προς τους πολίτες και τους συναφείς φορείς. Η διαδικασία περιλάμβανε **ειδική θεματική εκδήλωση με την συμμετοχή εκπροσώπων της ΕΕ και ενεργή εμπλοκή πολλών ενδιαφερόμενων μερών από όλη την επικράτεια** (βλ. Παράρτημα Ι). Οι συμμετέχοντες εκπροσώπησαν ένα ευρύ φάσμα φορέων που δραστηριοποιούνται στον τομέα της κυκλικής οικονομίας και της διαχείρισης αποβλήτων, όπως δημόσιες αρχές (δήμοι, περιφέρειες), Φορείς Διαχείρισης Στερεών Αποβλήτων (Φο.Δ.Σ.Α.), ΜΚΟ, πολίτες, επιχειρήσεις κοινής ωφέλειας, καθώς και Συλλογικά Συστήματα Εναλλακτικής Διαχείρισης.

Οι συμμετέχοντες υπογράμμισαν την ανάγκη ύπαρξης **σαφών δομών διακυβέρνησης, διαφανών και ανταποκρινόμενων στο κόστος συστημάτων τιμολόγησης**, καθώς και την σημασία της **οικονομικής βιωσιμότητας και της κοινωνικής δικαιοσύνης**. Επιπλέον, οι ενδιαφερόμενοι φορείς τόνισαν την ανάγκη για **ενισχυμένο συντονισμό μεταξύ εθνικού και τοπικού επιπέδου, ομοιόμορφη εφαρμογή** σε όλες τις περιφέρειες και **ανάπτυξη μηχανισμών ενίσχυσης ικανοτήτων**, ώστε η επερχόμενη CEA να μπορεί να εφαρμοστεί αποτελεσματικά και δίκαια σε όλη την χώρα.

Παράλληλα, τα σχόλια των εκπροσώπων της βιομηχανίας (βλ. Παράρτημα Ι) ανέδειξαν επίσης την ανάγκη ύπαρξης ενός σταθερού ρυθμιστικού πλαισίου και σαφούς εθνικής στρατηγικής, που να **στηρίζει τις επενδύσεις και να ενισχύει την ανταγωνιστικότητα** στις αγορές της κυκλικής οικονομίας.

Θέσεις και Προτάσεις

Προτεραιότητα 1 – Ενίσχυση της διακυβέρνησης & της θεσμικής συνοχής

Η αποτελεσματική εφαρμογή της CEA προϋποθέτει τη δημιουργία ισχυρών δομών διακυβέρνησης, σαφών μηχανισμών συμμόρφωσης και διαφανών πλαισίων λογοδοσίας.

Το επίπεδο εποπτείας και ρυθμιστικής – ελεγκτικής ικανότητας διαφέρει σημαντικά μεταξύ των δήμων και των φορέων διαχείρισης αποβλήτων σε ολόκληρη την ΕΕ. Αυτή η ποικιλομορφία αντικατοπτρίζει τόσο τις διαφορές στην διοικητική ωριμότητα των τοπικών αρχών όσο και την πολυπλοκότητα της διαχείρισης αποβλήτων σε μια γεωγραφικά ετερογενή ήπειρο.

Η αποτελεσματική εφαρμογή της CEA, απαιτεί τη συγκρότηση ισχυρών δομών διακυβέρνησης, σαφών μηχανισμών συμμόρφωσης και διαφανών πλαισίων λογοδοσίας.

➤ Διακυβέρνηση και Θεσμική Συνοχή στο Πλαίσιο της Κυκλικής Οικονομίας

Η ισχυρή **θεσμική συνοχή** διασφαλίζει ότι οι πολιτικές της κυκλικής οικονομίας ενσωματώνονται οριζόντια στη διαχείριση αποβλήτων, τη βιομηχανική πολιτική και τον περιβαλλοντικό σχεδιασμό, αποφεύγοντας την αποσπασματική ανάπτυξη. Η δημιουργία **λειτουργικών δομών συνεργασίας** και λογοδοσίας αποτελεί καθοριστικό παράγοντα για τη μετατροπή των στρατηγικών στόχων σε μετρήσιμα και ουσιαστικά αποτελέσματα, διασφαλίζοντας τη **συνέχεια, τη διαφάνεια και τη λήψη αποφάσεων** βάσει τεκμηρίων.

Προτάσεις

1

Ίδρυση μόνιμου Μηχανισμού Συντονισμού της Κυκλικής Οικονομίας, με στόχο τη συνεργασία υπουργείων, ρυθμιστικών αρχών, περιφερειακών φορέων και βασικών ενδιαφερομένων μερών υπό ένα ενιαίο επιχειρησιακό πλαίσιο, ώστε να ευθυγραμμίζονται οι πολιτικές και να αποφεύγονται οι επικαλύψεις αρμοδιοτήτων.

2

Ενσωμάτωση Ενιαίου Πλαισίου Παρακολούθησης και Αναφοράς το οποίο θα βασίζεται σε εναρμονισμένους δείκτες που θα επιτρέπουν τη συλλογή δεδομένων και την παρακολούθηση της προόδου σε εθνικό, περιφερειακό και τοπικό επίπεδο, με άμεση σύνδεση σε δημόσιες εκθέσεις.

3

Ενίσχυση της θεσμικής ικανότητας μέσω εξειδικευμένων μονάδων κυκλικής οικονομίας εντός των υφιστάμενων δομών, με στόχο την παροχή πληροφόρησης, τεχνικής υποστήριξης,

παρακολούθησης και εφαρμογής πολιτικών, εξασφαλίζοντας τη συνέχεια και την αποτελεσματική υλοποίηση της μετάβασης προς την κυκλική οικονομία.

➤ Ενσωμάτωση της κυκλικότητας στις δημόσιες συμβάσεις

Οι **κυκλικές δημόσιες συμβάσεις αποτελούν στρατηγικό μοχλό** για τη μετάβαση σε μια πλήρως κυκλική οικονομία, καθώς συμβάλλουν καθοριστικά στο **κλείσιμο του κύκλου ζωής των υλικών**, στη **μείωση των αποβλήτων** και στη **δημιουργία σταθερής ζήτησης για κυκλικά προϊόντα** και υπηρεσίες. Μέσω της ενσωμάτωσης κριτηρίων κυκλικότητας, οι συμβάσεις μπορούν να ευθυγραμμίσουν τις απαιτήσεις του σχεδιασμού προϊόντων με τις ανάγκες της διαχείρισης αποβλήτων, προωθώντας την αποδοτική χρήση πόρων και την πρόληψη δημιουργίας αποβλήτων. Οι δημόσιοι φορείς, ως βασικοί αγοραστές, διαμορφώνουν την κατεύθυνση της αγοράς, εντάσσοντας στα κριτήρια συμβάσεων την **ανθεκτικότητα**, την **επισκευασιμότητα**, την **επαναχρησιμοποίηση** και το **ανακυκλωμένο περιεχόμενο**, διαμορφώνουν ισχυρά σήματα προς την αγορά. Παράλληλα, ο **οικολογικός σχεδιασμός** διασφαλίζει ότι τα προϊόντα ενσωματώνουν την κυκλικότητα ήδη από το στάδιο της παραγωγής, μειώνοντας τη δημιουργία αποβλήτων και υποστηρίζοντας την ανάπτυξη νέων βιώσιμων επιχειρηματικών μοντέλων.

Για την αποτελεσματική εφαρμογή των κυκλικών δημόσιων συμβάσεων είναι απαραίτητο, να προσαρμοστούν και να διαμορφωθούν κατάλληλα, μέσα από σαφείς κανόνες, κριτήρια και μηχανισμούς υποστήριξης, ώστε να παράγουν ουσιαστικό αντίκτυπο, να αποφεύγουν ακούσιες αρνητικές συνέπειες και να προάγουν τη ευρεία συμμετοχή. Προς αυτή την κατεύθυνση, προτείνονται οι ακόλουθες προτάσεις για την ενίσχυση της αποτελεσματικότητας των κυκλικών συμβάσεων.

Προτάσεις

4

Οι διαγωνισμοί να απαιτούν την ενσωμάτωση κυκλικών κριτηρίων, όπως η ανθεκτικότητα, η επισκευασιμότητα, και το ανακυκλωμένο περιεχόμενο. Ιδιαίτερη προτεραιότητα χρειάζεται να δοθεί σε προϊόντα με υψηλό περιβαλλοντικό και υλικό αποτύπωμα, όπως οικοδομικά υλικά, εξοπλισμός πληροφορικής, έπιπλα, υφάσματα και συσκευασίες, ώστε οι προμήθειες να αποφέρουν ουσιαστικά κυκλικά αποτελέσματα.

5

Ενσωμάτωση προγραμμάτων ενίσχυσης ικανοτήτων, πρακτικών εργαλείων και πιλοτικών πλαισίων για τη στήριξη λιγότερο έμπειρων αρχών στη διαδικασία κυκλικών προμηθειών.

6

Δημιουργία ενιαίου ευρωπαϊκού πλαισίου παρακολούθησης της απόδοσης των κυκλικών συμβάσεων και παροχή τεχνικής υποστήριξης στις τοπικές αρχές για τη συλλογή δεδομένων και την ανταλλαγή βέλτιστων πρακτικών.

7

Στοχευμένη στήριξη για ΜΜΕ και αρχές, ώστε να προσαρμοστούν και να συμμορφωθούν αποτελεσματικά, διασφαλίζοντας ίσους κανονιστικούς και οικονομικούς όρους για όλους τους συμμετέχοντες.

8

Προώθηση κυκλικών επιχειρηματικών μοντέλων, όπως το προϊόν ως υπηρεσία, συστήματα επιστροφής και ανακατασκευής, για την αύξηση της ανθεκτικότητας, της επισκευασιμότητας και της αποδοτικότητας των υλικών.

Προτεραιότητα 2 – Ενίσχυση της ρυθμιστικής λειτουργίας, των μηχανισμών χρηματοδότησης και του συστήματος τιμολόγησης

Η μετάβαση σε ένα κυκλικό μοντέλο οικονομίας απαιτεί σημαντικές **χρηματοδοτικές επενδύσεις** τόσο σε **υποδομές** όσο και σε **καινοτομία**, διασφαλίζοντας παράλληλα τόσο τη **χρηματοοικονομική βιωσιμότητα** των Φορέων διαχείρισης αποβλήτων όσο και την οικονομική προσιτότητα των παρεχόμενων υπηρεσιών προς τους πολίτες.

Η **ανάπτυξη των αναγκαίων υποδομών** αποτελεί βασική προϋπόθεση για την προστασία του περιβάλλοντος, ωστόσο πολλά κράτη μέλη, συμπεριλαμβανομένης της Ελλάδας, βρίσκονται ακόμη **μακριά από το απαιτούμενο επίπεδο υλοποίησης και ωριμότητας** των υποδομών τους. Σύμφωνα με την Ευρωπαϊκή Επιτροπή³, η Ελλάδα χρειάζεται περίπου 1,1 δισ. € ετησίως για την ανάπτυξη της κυκλικής οικονομίας και των συστημάτων διαχείρισης αποβλήτων, εκ των οποίων περίπου 379 εκατ. € ετησίως παραμένουν χωρίς εξασφαλισμένη χρηματοδότηση, αποτυπώνοντας το **επενδυτικό κενό** στον τομέα.

Μολονότι ο Μηχανισμός Ανάκαμψης και Ανθεκτικότητας (Recovery and Resilience Facility, RRF) και τα Ταμεία Συνοχής της ΕΕ (2021–2027) προσφέρουν σημαντικά χρηματοδοτικά εργαλεία, πολλοί δήμοι, ιδιαίτερα στις αγροτικές και νησιωτικές περιοχές, αντιμετωπίζουν **δυσκολίες στην απορρόφηση** των διαθέσιμων **κονδυλίων** λόγω διοικητικών και τεχνικών περιορισμών. Είναι επομένως κρίσιμο τα χρηματοδοτικά εργαλεία να εντοπίζουν τα βασικά εμπόδια και να σχεδιάζουν συμπληρωματικές δράσεις για την υπέρβασή τους.

Ακόμη και όταν τα έργα εξασφαλίζουν χρηματοδότηση, συχνά δεν επιτυγχάνουν τα αναμενόμενα αποτελέσματα, καθώς οι στρατηγικές που τα στηρίζουν δεν αντιμετωπίζουν τις προκλήσεις σε ολόκληρη την αλυσίδα αξίας, όπως η διασφάλιση πρώτων υλών ή η δημιουργία αγορών για τα παραγόμενα προϊόντα. Επιπλέον, ο συντονισμός μεταξύ δημόσιων και ιδιωτικών πηγών χρηματοδότησης παραμένει περιορισμένος, ενώ τα πλαίσια μέτρησης των επιπτώσεων των κυκλικών επενδύσεων δεν είναι ανεπτυγμένα, δυσχεραίνοντας την παρακολούθηση της προόδου και την προσέλκυση επενδυτών. Για να καταστεί εφικτή η μετάβαση σε μια κυκλική οικονομία, οι μηχανισμοί χρηματοδότησης της ΕΕ χρειάζεται να υιοθετήσουν μια πιο **συστημική προσέγγιση**, γεφυρώνοντας αυτά τα κενά και ενισχύοντας τη συνεργασία σε ολόκληρη την αλυσίδα αξίας.

Τέλος, η οικονομική αποδοτικότητα αποτελεί κρίσιμο στοιχείο για την επιτυχία των επενδύσεων, ιδιαίτερα στο πλαίσιο της γενικότερης μετάβασης στην Κυκλική Οικονομία. Η αποτελεσματική παροχή υπηρεσιών εξασφαλίζει ότι τα τιμολόγια παραμένουν προσιτά, ενώ καλύπτουν το πραγματικό κόστος λειτουργίας και συντήρησης.

➤ Σχεδιασμός τιμολογίων

Όπως έχει ήδη αναφερθεί, τα **τιμολόγια** που διαμορφώνονται από τις ρυθμιστικές αρχές αποτελούν κάρδιο εργαλείο πολιτικής, καθώς **ενσωματώνουν** το **περιβαλλοντικό κόστος** μη βιώσιμων πρακτικών

³ European Commission. (2025). *Staff Working Document: Environmental Implementation Review – Country Report: Greece*. <https://eur-lex.europa.eu/legal-content/EN/TXT/?uri=celex:52025SC0311>

διαχείρισης αποβλήτων και δημιουργούν **κίνητρα** για πιο αποδοτική και υπεύθυνη συμπεριφορά. Μέσα από τον ορθολογικό σχεδιασμό, οι οικονομικοί μηχανισμοί μπορούν να υποστηρίξουν μια συνολική, συνεκτική μετάβαση στην κυκλική οικονομία.

Προτάσεις

9

Υποχρέωση δημοσιοποίησης δεδομένων κόστους και αναλυτικής διάρθρωσης των τιμολογίων. Η διαφάνεια αποτελεί βασική προϋπόθεση για δίκαιες, τεκμηριωμένες και κοινωνικά αποδεκτές χρεώσεις. Παράλληλα, επιτρέπει στις ρυθμιστικές αρχές να εξασφαλίζουν συνοχή, να ενισχύουν τη συγκριτική αξιολόγηση και να καλλιεργούν εμπιστοσύνη με το κοινό.

10

Ανάπτυξη και εφαρμογή ενιαίου, διαφανούς πλαισίου υπολογισμού τελών και τιμολογίων σε όλες τις περιφέρειες. Η εναρμόνιση των μεθοδολογιών προάγει τη δίκαιη μεταχείριση, διασφαλίζει την ανάκτηση κόστους και διευκολύνει τόσο τη συγκριτική αξιολόγηση όσο και τον τεκμηριωμένο επανασχεδιασμό πολιτικών.

11

Θέσπιση σαφών κριτηρίων προσιτότητας και δεικτών κοινωνικής βιωσιμότητας. Τα τιμολόγια πρέπει να αποτυπώνουν τις πραγματικές δυνατότητες των νοικοκυριών και τη σύνθεσή τους, ώστε να διασφαλίζεται η κοινωνική δικαιοσύνη και η αποφυγή δυσανάλογων επιβαρύνσεων.

12

Ενσωμάτωση περιβαλλοντικών και κοινωνικών δεικτών απόδοσης στα πλαίσια κόστους, τιμολόγησης και επενδύσεων. Η χρήση τέτοιων δεικτών ενισχύει την αποδοτική αξιοποίηση πόρων, περιορίζει αρνητικές εξωτερικότητες και προάγει τη συνολική κοινωνική αξία που παράγεται από τη μετάβαση στην κυκλική οικονομία.

➤ Χρηματοδότηση μετάβασης και στήριξη επενδύσεων

Η παροχή επαρκούς χρηματοδότησης αποτελεί κρίσιμο παράγοντα για την μετάβαση σε μια κυκλική οικονομία, καθώς ο μετασχηματισμός της παραγωγής, η προώθηση της επαναχρησιμοποίησης, η βελτίωση της διαχείρισης αποβλήτων, καθώς και η οργάνωση των ροών υλικών απαιτούν σημαντικές αρχικές επενδύσεις.

Ενδεικτικά αναφέρεται ότι η **Ευρωπαϊκή Τράπεζα Επενδύσεων**⁴ (EIB) την περίοδο 2019-2023 χορήγησε **3,83 δισεκατομμύρια ευρώ σε έργα κυκλικής οικονομίας** σε διάφορους τομείς, εκ των οποίων **το 16% αφορούσε τον τομέα διαχείρισης αποβλήτων**.

Η ύπαρξη των κατάλληλων χρηματοοικονομικών εργαλείων (δάνεια, εγγυήσεις, συμμετοχικό κεφάλαιο) και η παροχή συμβουλευτικών υπηρεσιών αποτελούν καθοριστικούς παράγοντες για τον μετριασμό των

⁴ https://www.eib.org/attachments/lucalli/20240104_circular_economy_overview_2024_en.pdf

κινδύνων σε έργα που ενσωματώνουν τις αρχές της κυκλικής οικονομίας, τα οποία συχνά απαιτούν μεγαλύτερους χρόνους απόδοσης και την υιοθέτηση νέων επιχειρηματικών μοντέλων.

Προκειμένου να διασφαλιστεί ότι η στήριξη των επενδύσεων και της χρηματοδότησης θα συμβάλλει ουσιαστικά στην επίτευξη των στόχων της Πράξης Κυκλικής Οικονομίας, απαιτείται μια ολιστική προσέγγιση που να καλύπτει τον σχεδιασμό των εγκαταστάσεων, την παροχή κινήτρων και τη διασφάλιση της προσβασιμότητας σε κατάλληλα χρηματοδοτικά μέσα.

Προτάσεις

13

Η πρόσβαση σε χρηματοδοτικά μέσα πρέπει να λαμβάνει υπόψη τις περιφερειακές και δομικές διαφοροποιήσεις. Η Πράξη Κυκλικής Οικονομίας πρέπει να διασφαλίζει ότι οι μικρομεσαίες επιχειρήσεις (ΜΜΕ), οι απομακρυσμένες περιοχές, τα νησιά και τα λιγότερο ανεπτυγμένα Κράτη Μέλη δεν αντιμετωπίζουν μειονεκτήματα. Ο σχεδιασμός πρέπει να περιλαμβάνει μεταβατική στήριξη, υψηλότερα ποσοστά συγχρηματοδότησης, ανάπτυξη δυνατοτήτων και συμβουλευτικές υπηρεσίες, ώστε η υιοθέτηση επενδύσεων στην κυκλική οικονομία να είναι ισότιμη σε όλη την Ένωση προκειμένου να αποφευχθεί η δημιουργία μιας αγοράς δύο ταχυτήτων.

14

Η στήριξη επενδύσεων πρέπει να καλύπτει ολόκληρη την αλυσίδα αξίας, περιλαμβάνοντας τη διαθεσιμότητα πρώτων υλών, τον σχεδιασμό, την παραγωγή, την είσοδο στην αγορά, την επαναχρησιμοποίηση, την επισκευή, την ανακατασκευή και τη διαχείριση στο τέλος του κύκλου ζωής. Ταυτόχρονα, η ενσωμάτωση ψηφιακών εργαλείων για την παρακολούθηση των αποτελεσμάτων κυκλικότητας πρέπει να συνδυάζεται με οικονομικά κίνητρα και χρηματοδότηση.

Προτεραιότητα 3 – Ανάπτυξη αγορών δευτερογενών πρώτων υλών και στήριξη της καινοτομίας στον σχετικό τομέα

Ο Ευρωπαϊκός Οργανισμός Περιβάλλοντος⁵ (EEA) υπογραμμίζει ότι πολλές αγορές δευτερογενών πρώτων υλών παραμένουν κατακερματισμένες και λιγότερο ανταγωνιστικές, ενώ είναι σχετικά μικρές σε σύγκριση με τις αγορές πρωτογενών πρώτων υλών. Επιπλέον, χαρακτηρίζονται από χαμηλή ζήτηση, ασυνεπή τεχνικά πρότυπα και ανεπαρκή κανονιστικά πλαίσια.

Στο πλαίσιο αυτό, κρίνεται αναγκαίο να δοθεί άμεση προτεραιότητα στην ενίσχυση και την ανάπτυξη των αλυσίδων εφοδιασμού δευτερογενών πρώτων υλών. Αυτό προϋποθέτει την άρση εμποδίων στη συλλογή, τη διαλογή και την επεξεργασία των υλικών, με στόχο την επιτάχυνση της τεχνολογικής ανάπτυξης, τη βελτίωση της ποιότητας των υλικών και τη γεφύρωση του χάσματος μεταξύ των ρευμάτων αποβλήτων και των προϊόντων που είναι έτοιμα για διάθεση στην αγορά.

Ιδιαίτερη προσοχή πρέπει να δοθεί στη στρατηγική κινητοποίηση **οικοσυστημάτων καινοτομίας**, τα οποία θα πρέπει να περιλαμβάνουν ερευνητικά ιδρύματα, νεοφυείς επιχειρήσεις (startups) και βιομηχανικά σχήματα συνεργασίας, **υπό τον συντονισμό των αρμόδιων εθνικών φορέων**. Η προσέγγιση αυτή θα πρέπει να βασίζεται σε προσαρμοσμένη στρατηγική για κάθε Κράτος Μέλος, με σαφώς καθορισμένους **ποιοτικούς** και **ποσοτικούς** στόχους.

➤ Εναρμόνιση των κριτηρίων αποχαρκτηρισμού αποβλήτων

Η εναρμόνιση των κριτηρίων **αποχαρκτηρισμού αποβλήτων** σε επίπεδο ΕΕ είναι καθοριστικής σημασίας για τον προσδιορισμό του πότε ένα ανακτηθέν υλικό **παύει** να θεωρείται «**απόβλητο**» και γίνεται χρήσιμη πρώτη ύλη ή προϊόν. Η σαφής και συνεπής εφαρμογή των κανόνων αποχαρκτηρισμού ενισχύει τις επενδύσεις, υποστηρίζει το εμπόριο και τη διακίνηση προϊόντων, ενισχύει την εμπιστοσύνη στα ανακυκλωμένα υλικά και στηρίζει τις κυκλικές αλυσίδες αξίας. Η **απουσία** κοινών **κριτηρίων** σε επίπεδο ΕΕ δημιουργεί νομικά και διοικητικά εμπόδια, αυξάνει το κόστος συναλλαγών και περιορίζει τα επενδυτικά κίνητρα για τη χρήση δευτερογενών υλικών.

Στο πλαίσιο αυτό, η Πράξη θα πρέπει να καθορίζει **σαφή κριτήρια αποχαρκτηρισμού αποβλήτων** και **εναρμονισμένα πρότυπα ποιότητας** για τα ανακυκλώσιμα υλικά, ώστε ανακυκλωτές και παραγωγοί να δραστηριοποιούνται σε ίσους όρους ανταγωνισμού. Συγκεκριμένα, προτείνεται:

Προτάσεις

15

Να θεσπιστούν δεσμευτικά κριτήρια αποχαρκτηρισμού αποβλήτων σε επίπεδο ΕΕ για τα βασικά ρεύματα αποβλήτων, όπως πλαστικά, ελαστικά, υλικά κατασκευών και κατεδαφίσεων, καθώς και υφάσματα.

⁵ <https://www.eea.europa.eu/en/newsroom/news/markets-commonly-recycled-materials-struggle>

➤ **Ενιαία αγορά δευτερογενών πρώτων υλών**

Η μετάβαση προς την κυκλικότητα απαιτεί την **κλείσιμο των κύκλων**, επιστρέφοντας τα ανακτηθέντα υλικά στην παραγωγή, μειώνοντας τις περιβαλλοντικές επιπτώσεις και διατηρώντας την αξία τους. Η ενίσχυση τόσο της προσφοράς όσο και της ζήτησης για ανακυκλωμένα υλικά υψηλής ποιότητας είναι απαραίτητη.

Για την επίτευξη αυτού του στόχου, μια καλά λειτουργούσα **ενιαία αγορά δευτερογενών πρώτων υλών** (secondary raw materials - SRM) σε επίπεδο ΕΕ είναι κρίσιμη, καθώς μπορεί να διευκολύνει σημαντικά τη ροή των εμπορικών συναλλαγών και να ενισχύσει την αποδοτικότητα του συστήματος ανακύκλωσης. Επιπλέον, ενισχύει την βιομηχανική αποδοτικότητα, προάγει την ανταγωνιστικότητα και προσελκύει επενδύσεις.

Μακροπρόθεσμα, η επιτυχία της θα εξαρτηθεί επίσης από την ανάπτυξη κατάλληλης εθνικής υποδομής και δυναμικότητας, ώστε να αξιοποιηθεί πλήρως το υλικό δυναμικό κάθε Κράτους Μέλους, δημιουργώντας βιώσιμες και ανθεκτικές περιφερειακές αγορές.

Για να υποστηριχθεί η Πράξη Κυκλικής Οικονομίας στην ανάπτυξη μιας ισχυρής ενιαίας αγοράς δευτερογενών πρώτων υλών και να αποφευχθεί ο κατακερματισμός ή η δημιουργία “διπλών ταχυτήτων”, προτείνονται τα εξής:

Προτάσεις

16

Εισαγωγή μηχανισμών όπως πρότυπα, πιστοποιήσεις και συστήματα ποιότητας, που θα ενισχύουν την ποιότητα, τη συνέπεια και τον όγκο των δευτερογενών πρώτων υλών, καθιστώντας τις οικονομικά ανταγωνιστικές σε σχέση με τις πρωτογενείς. Τα μέτρα αυτά θα ενθαρρύνουν επίσης επενδύσεις σε υποδομές και δυναμικότητα ανακύκλωσης για επίτευξη μεγαλύτερης κλίμακας.

17

Πρόβλεψη μηχανισμών για την στήριξη μετάβασης για Κράτη Μέλη με χαμηλότερη δυναμικότητα ανακύκλωσης ή περιορισμένη υποδομή, ώστε να αποφευχθούν στρεβλώσεις στην ενιαία αγορά. Η ανάπτυξη καλά ρυθμιζόμενων εθνικών κόμβων μπορεί να βελτιώσει τη διαχείριση των μεταφορών και της εφοδιαστικής αλυσίδας και να υποστηρίξει οικονομίες κλίμακας.

18

Προώθηση απλουστευμένων και ψηφιοποιημένων διαδικασιών για διασυνοριακές μεταφορές, μειώνοντας τη γραφειοκρατία, επιταχύνοντας την κυκλοφορία των υλικών και εξασφαλίζοντας ότι τα ανακυκλωμένα υλικά παραμένουν οικονομικά βιώσιμες εναλλακτικές λύσεις σε όλες τις περιοχές.

19

Εξασφάλιση διαφάνειας και ισχυρής παρακολούθησης, που αποτελούν προϋπόθεση για μια αποτελεσματική ενιαία αγορά. Η Πράξη Κυκλικής Οικονομίας θα πρέπει να απαιτεί συστηματική συλλογή δεδομένων για ροές, όγκους και τιμές υλικών και να διευκολύνει τη δημιουργία πλατφόρμας σε επίπεδο ΕΕ για αναφορά και benchmarking.

Τόνωση της ζήτησης δευτερογενών πρώτων υλών μέσω ενσωμάτωσης ανακυκλωμένων υλικών στους κανονισμούς προϊόντων, στις δημόσιες προμήθειες και στη βιομηχανία, ενώ ταυτόχρονα θα παρέχεται στήριξη σε μικρές και μεσαίες επιχειρήσεις και τοπικούς φορείς για την πρόσβασή τους σε αυτές τις αγορές. Με αυτόν τον τρόπο δημιουργείται σταθερή ζήτηση που κλείνει τον κύκλο μεταξύ διαχείρισης αποβλήτων και παραγωγής.

Προτεραιότητα 4 – Ενίσχυση και εκσυγχρονισμός των υφιστάμενων υποδομών

Η αποτελεσματική λειτουργία της κυκλικής οικονομίας βασίζεται σε ένα **συνεκτικό** και **ολοκληρωμένο** σύστημα διαχείρισης αποβλήτων. Ο Ευρωπαϊκός Οργανισμός Περιβάλλοντος⁶ (EEA, 2023) επισημαίνει ότι οι μονάδες διαλογής και επεξεργασίας δημοτικών αποβλήτων λειτουργούν με διαφορετικά πρότυπα, με αποτέλεσμα αναποτελεσματικότητα και χαμηλά ποσοστά ανάκτησης.

Η Ευρωπαϊκή Επιτροπή⁷ τονίζει την απουσία συνεπούς **παρακολούθησης δεδομένων**, ψηφιακών εργαλείων **ιχνηλασιμότητας** και συστημάτων **αξιολόγησης απόδοσης** ως σημαντικά εμπόδια για τη συμμόρφωση.

Παράλληλα, η εφαρμογή των συστημάτων Διευρυμένης Ευθύνης Παραγωγού (Extended Producer Responsibility-EPR), που αποτελούν κεντρικό στοιχείο της ευρωπαϊκής πολιτικής για τα απόβλητα, αντιμετωπίζει σημαντικές προκλήσεις. Αν και τα EPR συστήματα λειτουργούν σε ορισμένους τομείς (π.χ. συσκευασίες και ηλεκτρικός/ηλεκτρονικός εξοπλισμός), κρίσιμες κατηγορίες όπως **κλωστοϋφαντουργικά, έπιπλα και μπαταρίες** παραμένουν υποανάπτυκτες. Η Ανασκόπηση Περιβαλλοντικής Εφαρμογής της Ευρωπαϊκής Επιτροπής⁷ επισημαίνει ότι η επέκταση και η εναρμόνιση των συστημάτων EPR αποτελεί προτεραιότητα για την επίτευξη των στόχων της ΕΕ όσον αφορά την ανακύκλωση και τη μείωση των αποβλήτων.

➤ Ενίσχυση των συστημάτων Διευρυμένης Ευθύνης του Παραγωγού

Τα συστήματα **Διευρυμένης Ευθύνης του Παραγωγού** αποτελούν θεμέλιο της κυκλικής οικονομίας, καθώς μεταθέτουν την ευθύνη για τον κύκλο ζωής ενός προϊόντος (συμπεριλαμβανομένου του τέλους ζωής του) στους παραγωγούς. Αυτό ενθαρρύνει τον σχεδιασμό προϊόντων που είναι επισκευάσιμα, ανθεκτικά και ανακυκλώσιμα, μειώνοντας τα απόβλητα και ενσωματώνοντας το περιβαλλοντικό κόστος. Με τον τρόπο αυτό, τα συστήματα EPR υποστηρίζουν την **αποδοτική χρήση πόρων**, την πρόληψη αποβλήτων και τη μετάβαση από το μοντέλο «εξορύσσω, φτιάχνω, πετάω».

Συστήματα Διευρυμένης Ευθύνης του Παραγωγού που έχουν σχεδιαστεί σωστά οδηγούν σε **υψηλότερα** ποσοστά **διαλογής στην πηγή**, βελτιωμένη ποιότητα υλικών και καλύτερη λειτουργία των αγορών ανακύκλωσης. Ωστόσο, σήμερα πολλά συστήματα αντιμετωπίζουν προβλήματα όπως χαμηλή διαφάνεια και ασυνέπεια στη διακυβέρνηση, τα οποία υπονομεύουν την αποτελεσματικότητά τους.

Για να αξιοποιήσει η Πράξη Κυκλικής Οικονομίας τα συστήματα Διευρυμένης Ευθύνης του Παραγωγού με αποτελεσματικό τρόπο, η διαμόρφωσή τους πρέπει να εξασφαλίζει:

⁶ European Environment Agency (EEA). (2023). *Waste prevention and management in Europe – 2023 country fact sheets: Greece*. Copenhagen: EEA.

⁷ European Commission. (2024). *Environmental Implementation Review 2024 – Greece*. Brussels: European Commission, Directorate-General for Environment.

Προτάσεις

21

Τέλη προσαρμοσμένα με οικολογικά κριτήρια, συνδεδεμένα με χαρακτηριστικά κυκλικής οικονομίας (αντοχή, δυνατότητα επισκευής, ανακυκλωμένο περιεχόμενο), για την ενθάρρυνση του επανασχεδιασμού και της καινοτομίας. Να καθορίζονται σαφή κριτήρια για τον προσδιορισμό υψηλότερων ή χαμηλότερων τελών (π.χ. ποσοστό ανακυκλωμένου υλικού, δείκτης επισκευασιμότητας, περιεκτικότητα σε επικίνδυνα υλικά). Να διασφαλίζεται η διαφάνεια ώστε οι παραγωγοί να κατανοούν τη σχέση κόστους-οφέλους από τις βελτιώσεις στο σχεδιασμό των προϊόντων.

22

Να διασφαλίζεται η πλήρης ευθύνη καθ' όλη τη διάρκεια ζωής των προϊόντων, καλύπτοντας τη συλλογή, τον διαχωρισμό, την ανακύκλωση και τις υποδομές επαναχρησιμοποίησης ή επισκευής. Να προβλέπονται σαφείς υποχρεώσεις EPR που περιλαμβάνουν αυτά τα στάδια καθώς και απαιτήσεις οικολογικού σχεδιασμού, με σαφή ορισμό των ρόλων των παραγωγών, των Οργανισμών Ευθύνης Παραγωγού (PROs) και των τοπικών αρχών.

23

Να προβλέπονται στήριξη και αναλογικές υποχρεώσεις για ΜΜΕ και περιοχές με περιορισμένη πρόσβαση σε πόρους ή υποδομές, ώστε να διασφαλίζεται ισότιμη συμμετοχή και ο δίκαιος ανταγωνισμός. Να εφαρμόζονται βαθμιδωτές υποχρεώσεις ή μεταβατικά μέτρα για μικρότερους παραγωγούς (κατώφλια, απλοποιημένη αναφορά) και πρόσθετοι μηχανισμοί στήριξης (τεχνική βοήθεια, επιδοτήσεις) για περιοχές με δυσκολίες στη συλλογή ή διάθεση. Να διασφαλίζεται η προσαρμογή σε εθνικό και περιφερειακό επίπεδο χωρίς να υπονομεύεται η ενιαία αγορά.

24

Να διασφαλίζεται **διαφανής διακυβέρνηση και παρακολούθηση της απόδοσης** για διαφάνεια και συνεχή βελτίωση. Η CEA να προωθή **εναρμονισμένα ελάχιστα πρότυπα διακυβέρνησης για το EPR**: τυποποιημένοι ορισμοί για τον «παραγωγό», ομοιόμορφες απαιτήσεις αναφοράς, μηχανισμοί για την αποτροπή μη τήρησης των υποχρεώσεων και πλαίσια συμβατά σε όλα τα Κράτη Μέλη (για τη διατήρηση της ενιαίας αγοράς της ΕΕ). Να διασφαλίζεται η διαφάνεια στη δομή των τελών, στη χρήση των πόρων και στους δείκτες απόδοσης.

25

Να υπάρχει διασύνδεση με την πρόληψη, την επαναχρησιμοποίηση/επισκευή και την ανάκτηση πόρων, ώστε να μεγιστοποιείται η επίδραση της κυκλικής οικονομίας και όχι απλώς να μετατοπίζεται το κόστος διάθεσης. Να δομούνται οι εισφορές EPR ώστε να ενισχύονται τα κανάλια επαναχρησιμοποίησης και επισκευής και να αποθαρρύνεται η απόρριψη ή η χαμηλή ανάκτηση. Η χρηματοδότηση από τα τέλη EPR να καλύπτει ρητά κέντρα επαναχρησιμοποίησης, πρωτοβουλίες επισκευής και υποδομές για υψηλής ποιότητας ανακύκλωση.

➤ Παρακολούθηση μέσω ψηφιοποίησης και διαφάνειας δεδομένων

Η αποτελεσματική νομοθεσία για την κυκλική οικονομία απαιτεί όχι μόνο φιλόδοξους στόχους, αλλά και δυνατότητα εφαρμογής τους. Χωρίς ισχυρούς μηχανισμούς συμμόρφωσης και σαφώς καθορισμένους χρονικά δεσμευτικούς στόχους, ακόμη και οι καλύτερα σχεδιασμένες πολιτικές κινδυνεύουν να αποδώσουν λιγότερο από το αναμενόμενο.

Η **συστηματική παρακολούθηση**, η **ψηφιοποίηση** και η διαφανής **διαχείριση δεδομένων** είναι κρίσιμες για την εφαρμογή της Πράξης για την Κυκλική Οικονομία. Οι ψηφιακές πλατφόρμες πρέπει να επιτρέπουν την **παρακολούθηση σε πραγματικό χρόνο** των ροών αποβλήτων, των ποσοστών ανακύκλωσης και της συμμόρφωσης με τα κριτήρια αποχαρκτηρισμού των αποβλήτων σε όλα τα Κράτη Μέλη. Τα **τυποποιημένα** και **διαλειτουργικά** συστήματα δεδομένων είναι απαραίτητα για την αποφυγή κατακερματισμένων εθνικών αναφορών, τη διευκόλυνση της διασυνωριακής παρακολούθησης και την έγκαιρη λήψη πολιτικών μέτρων. Η δημόσια αναφορά και η διαφάνεια ενισχύουν τη λογοδοσία, την εμπιστοσύνη των πολιτών και τη συμμετοχή τους, επιδεικνύοντας απτά αποτελέσματα στην προώθηση της κυκλικής μετάβασης.

Ο συνδυασμός αποτελεσματικής εφαρμογής, διαφανούς παρακολούθησης και ρύθμισης της αγοράς επιτρέπει την ταχύτερη μετάβαση σε μια αποδοτική κυκλική οικονομία, διασφαλίζοντας ταυτόχρονα δικαιοσύνη, αποτελεσματικότητα και εμπιστοσύνη.

Προτάσεις

26

Δημιουργία ολοκληρωμένων ψηφιακών πλατφορμών σε εθνικό και ευρωπαϊκό επίπεδο, που να επιτρέπουν την παρακολούθηση σε πραγματικό χρόνο των ροών αποβλήτων, των ποσοστών ανακύκλωσης και των δεικτών συμμόρφωσης για αστικά και βιομηχανικά απόβλητα.

27

Εφαρμογή ενιαίων μορφών δεδομένων και βασικών δεικτών απόδοσης σε όλα τα Κράτη Μέλη, ώστε να καθίσταται δυνατή η συγκριτική αξιολόγηση, η παρακολούθηση της προόδου και η ταχεία αναγνώριση περιοχών που χρειάζονται στοχευμένη στήριξη.

28

Δημοσίευση τακτικών εκθέσεων για την απόδοση δήμων και περιφερειών, με σαφή γραφικά και οπτικοποιημένοι πίνακες ελέγχου (dashboards), προκειμένου οι πολίτες και οι αρμόδιοι φορείς να έχουν πλήρη εικόνα της προόδου στην κυκλική μετάβαση.

29

Απαιτείται ανεξάρτητη πιστοποίηση της ποιότητας των ανακυκλωμένων υλικών και της συμμόρφωσής τους με τα πρότυπα κυκλικότητας πριν φτάσουν στην αγορά, διασφαλίζοντας την αξιοπιστία και την αποτελεσματικότητα των διαδικασιών.

Προτεραιότητα 5 – Προώθηση της κοινωνικής δικαιοσύνης και της ενεργού συμμετοχής των πολιτών στη μετάβαση προς την κυκλική οικονομία.

Η **κοινωνική δικαιοσύνη** και η ενεργός συμμετοχή των πολιτών δεν αποτελούν μόνο ηθική υποχρέωση, αλλά και βασική προϋπόθεση για την οικοδόμηση εμπιστοσύνης, τη διασφάλιση της συμμόρφωσης και την πλήρη αξιοποίηση των δυνατοτήτων της κυκλικής οικονομίας. Ως ρυθμιστική Αρχή, τονίζουμε ότι οι πολιτικές πρέπει να στοχεύουν ενεργά στην **άρση των εμποδίων**, στην υποστήριξη της δίκαιης συμμετοχής και στην ενδυνάμωση των πολιτών, ώστε να συμβάλλουν ουσιαστικά στη μετάβαση προς την κυκλική οικονομία.

Η ενεργός εμπλοκή των πολιτών και η συμμετοχή των κοινοτήτων διασφαλίζουν ότι η κυκλική μετάβαση θα είναι όχι μόνο περιβαλλοντικά αποτελεσματική, αλλά και κοινωνικά δίκαιη. Εξάλλου, πάνω από το 78 % των Ευρωπαίων δηλώνουν ότι τα περιβαλλοντικά ζητήματα επηρεάζουν την καθημερινότητά τους, ενώ σχεδόν δύο στους τρεις (66 %) ήδη λαμβάνουν μέτρα για τον διαχωρισμό των απορριμμάτων προς ανακύκλωση⁸.

➤ Προσβάσιμες κυκλικές υπηρεσίες για όλους

Η **πρόσβαση** σε ποιοτικές υπηρεσίες ανακύκλωσης, ανάκτησης και διαχείρισης αποβλήτων παραμένει **άνιση** σε ολόκληρη την ΕΕ, με τις αγροτικές, απομακρυσμένες και περιθωριοποιημένες περιοχές να αντιμετωπίζουν συχνά υλικοτεχνικές ή προκλήσεις υποδομών. Χωρίς στοχευμένη υποστήριξη, οι περιοχές αυτές κινδυνεύουν να μείνουν πίσω, περιορίζοντας τόσο τις οικονομικές τους ευκαιρίες όσο και τη δυνατότητά τους να συμβάλουν στους περιβαλλοντικούς στόχους.

Δίνοντας προτεραιότητα στην **ισότιμη πρόσβαση**, το ρυθμιστικό πλαίσιο μπορεί να διασφαλίσει ότι οι κυκλικές πρωτοβουλίες ωφελούν όλους τους πολίτες εξίσου, ενισχύουν την τοπική ανθεκτικότητα και δημιουργούν ευκαιρίες για κοινωνικά υπεύθυνα απασχόληση, συμπεριλαμβανομένης της επίσημης ένταξης των εργαζομένων που δραστηριοποιούνται άτυπα στη διαχείριση αποβλήτων.

Προτάσεις

30

Υποστήριξη της ενίσχυσης δεξιοτήτων και της ανάπτυξης υποδομών σε περιοχές με λογιστικές ή οργανωτικές προκλήσεις (π.χ. νησιά, αγροτικές περιοχές).

31

Ενσωμάτωση των άτυπων εργαζομένων στη διαχείριση αποβλήτων σε επίσημα συστήματα, παρέχοντάς τους εκπαίδευση, δίκαιη αμοιβή και κοινωνική προστασία.

⁸ <https://www.eea.europa.eu/en/analysis/publications/europes-circular-economy-in-facts/public-views-on-the-circular-economy>

32

Διασφάλιση ότι οι υπηρεσίες παραμένουν προσιτές, ώστε να αποτρέπεται ο αποκλεισμός νοικοκυριών με χαμηλό εισόδημα από τη συμμετοχή σε κυκλικές πρωτοβουλίες.

33

Προώθηση άμεσων οφελών για τους πολίτες μέσω χρηματοοικονομικών εργαλείων που ενθαρρύνουν την πρόληψη αποβλήτων και την ορθή ανακύκλωση, όπως συστήματα «πληρώνω όσο πετάω», κουπόνια για επισκευές και προγράμματα επιστροφής εγγύησης (deposit-return).

➤ Συμμετοχική διακυβέρνηση και ενεργός συμμετοχή των πολιτών

Η ενεργός **συμμετοχή των πολιτών** αποτελεί θεμελιώδη προϋπόθεση για την επιτυχημένη εφαρμογή της κυκλικής οικονομίας. Όταν οι πολίτες είναι καλά ενημερωμένοι και εμπλέκονται ουσιαστικά στη λήψη αποφάσεων, αυξάνονται οι πιθανότητες υιοθέτησης βιώσιμων πρακτικών, παρακολούθησης των τοπικών συστημάτων ανακύκλωσης, στήριξης των πολιτικών στόχων και υιοθέτησης εθνικών στρατηγικών. Τα διαθέσιμα στοιχεία από τη Eurostat και τον Ευρωπαϊκό Οργανισμό Περιβάλλοντος καταδεικνύουν ισχυρό **ενδιαφέρον του κοινού** για τη μείωση των αποβλήτων και την ανακύκλωση. Η θεσμική προτεραιότητα πρέπει να δοθεί στη δημιουργία συμμετοχικών μηχανισμών που ενισχύουν τη διαφάνεια, ενθαρρύνουν την ουσιαστική συμβολή των πολιτών και διασφαλίζουν ότι η κυκλική μετάβαση είναι κοινωνικά δίκαιη και βιώσιμη.

Προτάσεις

34

Προώθηση πιο **αποτελεσματικών διαδικασιών διαβούλευσης**.

35

Συντονισμός των εκστρατειών ενημέρωσης του κοινού σύμφωνα με στρατηγικούς στόχους, ενθαρρύνοντας μηχανισμούς ανατροφοδότησης και συμμετοχική αξιολόγηση, ώστε να διασφαλίζεται συνεχής βελτίωση και λογοδοσία.

36

Υποστήριξη της επιστήμης των πολιτών και της παρακολούθησης από τις κοινότητες μέσω ψηφιακών εργαλείων (π.χ. Τεχνητή Νοημοσύνη και IoT) για την παρακολούθηση των ροών αποβλήτων και ανακύκλωσης σε τοπικό επίπεδο και την ενίσχυση θετικών συμπεριφορών.